

令和4年度 前学期 学科別・年次別懇談会周知事項 一覧

<p>1 新型コロナウイルス感染症の感染防止について</p> <p>感染防止のため、「新しい生活様式」の実践例により、対策を徹底していただくをお願いします。</p> <p>本学からの新型コロナウイルス感染症に関するお知らせは、大学公式 HP の特設ページに掲載しておりますので、定期的にご確認ください。</p> <p>https://www.u-ryukyu.ac.jp/news/12601/</p> 	<p>2 懇親会等の自粛について</p> <p>新型コロナウイルス感染症が拡大しています。飲食を伴う歓迎会やビーチパーティなどは慎むとともに、関連する感染防止ガイドライン等を遵守して活動するようにして下さい。</p> <p>参考：注意喚起及び感染拡大防止にかかる要請について</p> <p>https://www.u-ryukyu.ac.jp/news/21370/</p>
<p>3 構内交通ルールの遵守について</p> <p>構内において、二輪車のヘルメットの未着用や二人乗り、速度超過等、交通ルールに違反している事例が見受けられます。</p> <p>安全な構内交通環境の確保のため、一人ひとりが交通ルールの遵守、マナー向上を心がけて下さい。</p> <p>なお、ループ道路は一般車両が日常的に通行していることから、警察では公道と同様に巡回・取り締まり等を行っています。</p>	<p>4 学内ネットワークの利用と情報セキュリティ</p> <p>本学の学生は</p> <ul style="list-style-type: none"> ①Office 関連のソフト (Microsoft 365) ②ウイルス対策ソフト ③学内無線 LAN 等 が利用可能です。 <p>☆インターネット利用の前に e-Learning で『大学生のためのセキュリティ入門』を受講しましょう！</p> <p>情報基盤統括センターWeb ページ</p> <p>https://www.cnc.u-ryukyu.ac.jp/</p> 
<p>5 情報セキュリティ対策9か条</p> <p>インターネット利用の安全点検をしましょう！ ウイルス・詐欺・情報漏えいの危険対策</p> <ul style="list-style-type: none"> ①OS やソフトは最新の状態、②パスワードは貴重品、③ID、パスワードは絶対教えない、④添付ファイルや URL に注意、⑤ウイルス対策ソフトを入れる、⑥ネットショップは信頼できるお店を、⑦データはバックアップ、⑧モバイル機器にはパスワードを設定し、紛失・盗難に注意、⑨困ったらまず相談 	<p>6 ハラスメント相談支援センターのお知らせ</p> <p>ハラスメントに特化した独立の相談機関です。プライバシーは守られます。匿名での相談や、第三者からのご相談も可能です。</p> <p>開 室 平日 9:00～17:00 (予約制)</p> <p>電 話 098-895-8732 (内線 2982)</p> <p>メー ル harassment@acs.u-ryukyu.ac.jp</p> <p>H P http://w3.u-ryukyu.ac.jp/harassment/</p> <p>HPはこちら</p>  <p>※今年度はご相談をオンラインで実施しています。</p>
<p>7 教務情報システム 連絡先の入力について</p> <p>住所や電話番号などの連絡先(保護者等連絡先含む)は、教務情報システムの「学籍情報」をご自身で入力してください。</p> <p><u>学籍情報は、常に最新の状態にしてください。</u></p> <p>琉球大学 教務情報 URL</p> <p>http://rais.skr.u-ryukyu.ac.jp/dc/</p> 	<p>8 令和4年度授業料の口座振替について (連絡)</p> <p>令和4年度前期分授業料の口座振替を</p> <p style="text-align: center;">5月31日(火)</p> <p>に行いますので、振替手続を行った各自の指定預金口座に前日までに入金してください。</p> <p>なお、前期分授業料免除申請中の方については、結果が出るまで振替は行いません。</p> <p>詳細は学生部HPを確認してください。</p>
<p>9 学生生活の手引きについて</p> <p>学生生活の手引きは<u>学生生活支援情報 HP</u>へ掲載しています。</p> <p>学生生活に必要なキャンパスルールや、諸注意、健康管理、就活、課外活動などの情報を掲載していますので、必ずご確認ください。</p> <p>URL https://slsi.skr.u-ryukyu.ac.jp/gksien/</p> 	<p>10 学生生活支援情報 HP について</p> <p>以下のことについては、下記 WEB ページにて案内しておりますので、ご確認ください。</p> <ul style="list-style-type: none"> ★授業料等免除・その他支援制度について ★奨学金制度について ★学研災保険について ★アルバイト求人について <p>学生生活支援情報 HP : https://slsi.skr.u-ryukyu.ac.jp/gksien/</p> 

11 障がい学生支援室からのお知らせ

障がい学生支援室では障がい・難病がある学生への修学支援を行っております。オンライン授業に伴う不安・困り事などについてもお気軽にご相談ください。

また、支援のための機器や本の貸出も行っております。

場所:全保連ステーション2階 TEL:895-8750

琉球大学 障がい学生支援室



12 学生ボランティア募集中！

障がい学生支援室では、学内の移動や講義・学外実習等の大学生活をサポートしてくれる方を募集しています。また、バリアフリーマップの作成や車いす体験などの活動も実施予定ですので、興味のある方は、QRコードから登録をお願いします♪



登録フォーム



広報資料

13 学生相談室について

学生の皆さんが「何でも」相談出来る窓口です。

「ちょっと話しを聞いて欲しい」でも大歓迎です。

学生と年齢や境遇の近い本学大学院生が対応します。

場 所 : 共通教育棟1号館1階 学生相談室

利用時間: 授業期間中 13~17時

14 仮想通貨の儲け話に注意を！

実際に被害が出ています!!!

県内学生の間で仮想通貨による儲け話が広まっており、実際に被害に遭った学生もいます。

- 〇〇さんに預けたら儲かる。お金を預かる。
- 誰でも簡単にできる。絶対儲かる。は要注意！

相談窓口 沖縄県消費者生活センター 098-863-9212

15 敷地内全面禁煙について

本学は、より快適で良好なキャンパス環境作りを推進するため、また、学生及び教職員をはじめ本学を利用される全ての人々の健康の保持・増進、並びに、たばこに関連した疾病予防のために、全てのキャンパスを敷地内全面禁煙としています。

保健管理センターでは、禁煙サポートを実施していますので、お気軽に御相談ください。

<http://w3.u-ryukyu.ac.jp/hokekan/>

16 消費者被害にご用心

NPO 法人消費者市民ネット沖縄より、消費者被害に関する事例や対処法を記載されているサイトが、QRコードより閲覧できますのでご活用ください。

消費者被害防止パンフレット→



17 大学生の健康管理について

保健管理センターでは、大学生の健康管理についての動画を配信しておりますので、保健管理センターのHPより、ご覧ください。

URL : <https://www.youtube.com/watch?v=WvZZug08Qag>

18 からだやこころの健康相談について

保健管理センター公式LINE にて、からだやこころの健康相談ができます。

「お友達登録」はこちら。



19 キャリア教育センターをご活用ください

**卒業後の進路や就職について、
考えていますか？準備していますか？**

1年次2年次の方も“積極的”にご利用ください。
キャリア教育センターのサービス詳細は以下から。

公式 HP



公式 LINE (10月始動)



琉大 キャリア教育センター

検索




20 留学や留学に関する奨学金情報

国際教育課HP をチェック！

学内外の留学プログラムの公募情報、奨学金情報、協定校リストや帰国学生の留学体験記は右のウェブページに掲載されています。

個別の留学相談を希望する方は、共通教育棟1号館1階国際教育課までお気軽にお越しください。



<p>21 QUEST 基金 英語能力試験受験料助成金</p> <p>海外留学に向けた準備をサポート！ 英語圏への留学に不可欠な試験である TOEFL iBT®とIELTS を受験した学生へ受験料の一部を補助します。</p> <ul style="list-style-type: none"> ・英語能力試験の受験1回につき2万円を補助 ・募集期間内で1人2回まで申請可 <p>詳細は国際教育課 HP をご覧ください。</p>	<p>22 東口（中城口）・南口（西原口）の閉門について</p> <p>土・日・祝日及び夜間（22:30～6:30）は、構内の防犯と保全のため、東・南口を閉門しています。大学構内への車両の出入は、守衛所のある北口（宜野湾口）から可能です。 ※土・日・祝日に催し物（会議等）が開催される場合には、学部事務からの依頼により、東・南口を開門しています。 また、これらの開門情報は毎週金曜日午後教務情報システムに掲載依頼を行っています。</p>
<p>23 放置車両の処分について</p> <p>長期間駐車されている放置車両を大学側で処分できるようになりました。処分にかかった費用は所有者に請求されます。</p> <p>なお、車両を廃車にする際は、不動車でも買取又は無償引取してくれる場合があります。</p> <p>※令和3年6月11日付けで「国立大学法人琉球大学構内交通対策実施要項」を改定（放置車両関係）</p>	<p>24 オンライン講義の受講</p> <p>図書館には複数の無線 LAN アクセスポイントがあります。オンライン講義の受講場所として利用でき、発話しながらの受講が可能なエリアもあります。無線 LAN の接続には琉大の ID・パスワードが必要です。</p> <p>利用可能なエリアなど 詳しくはこちらから →</p> 
<p>25 電子ブックが読み放題！</p> <p>いつでもどこでも読める電子ブックって便利ですね。琉大では約2,000タイトルを購入していますが、期間限定で8万タイトルが読み放題！</p> <p>★2022年4月4日(月) ～2022年8月3日(水)</p> 	<p>26 ラーニング・サポートデスクのお知らせ</p> <p>大学院生が大学での勉強のコツをアドバイス！ あなたの学びをサポートします。</p> <ul style="list-style-type: none"> ・期間：4月1日（金）～ ・場所：図書館（本館）2階 ラーニング・commons ・時間：平日 13:00～19:00 <p>院生おすすめの本も紹介しています。 詳細は図書館 Web サイトをご覧ください。</p>
<p>27 「クイズで巡る図書館の旅」</p> <p>図書館マップを片手に、クイズを解きながら図書館（本館）の中を巡るイベントを実施中です！ 参加賞もあります♪ ＼こんな方にオススメ／</p> <ul style="list-style-type: none"> ★クイズが好きな人 ★図書館の入れる部屋全部まわってみたい人 ★図書館の使い方を知りたい人 ★留学生（やさしい日本語版もあります） 	

新型コロナウイルス感染症の感染防止について

琉球大学は、学生の皆さんと教職員に新型コロナウイルス感染症の感染防止のため、以下の基本的な対策をお願いしております。

○健康観察等

[健康日記のアプリ](#)・[健康チェックシート](#)などを用いて、毎日の健康観察を行うとともに可能な限り行動履歴を記録してください。

○衛生管理

日頃から、石鹸を使ったこまめな手洗い・消毒、咳エチケットやマスクの着用、個人用タオルを持参するなど、衛生管理に努めてください。

○3つの密の回避・換気・ソーシャルディスタンス

密閉空間・密集場所・密接場面は避けてください。常時換気を行ってください。人との間隔は、できるだけ2m（最低1m）は空けてください。

その他、[「新しい生活様式」の実践例（厚生労働省）](#)に基づき、学内外での感染防止に努めてください。

本学では、地域における感染状況をみながら、感染拡大防止の措置を講じた上で対面授業と遠隔授業を組み合わせ（使い分けし）て授業を行います。
授業については、[琉球大学教務情報](#)をご覧ください。

また、大学公式ホームページでは、[新型コロナウイルス感染症に関する特設ページ](#)を設け、**本学の活動制限レベル、注意喚起、修学支援、ワクチン接種相談窓口**などの情報を掲載しております。こちらも定期的にご確認ください。

○体調不良時等の連絡

以下の①～④のような場合は、裏面のフローチャートに従い連絡をしてください。

- ① 新型コロナ陽性者になった場合
- ② 発熱、頭痛、咽頭痛など症状がある場合
- ③ 濃厚接触者になった場合
- ④ 濃厚接触者の疑いがある場合

授業や実習を欠席せざる得ない場合に、指導教員及び授業科目担当教員へメールで連絡することになっておりますので、[「新型コロナウイルス感染症にかかる学生・教職員の連絡方法及び連絡体制の変更について（PDF）」](#)をご確認ください。

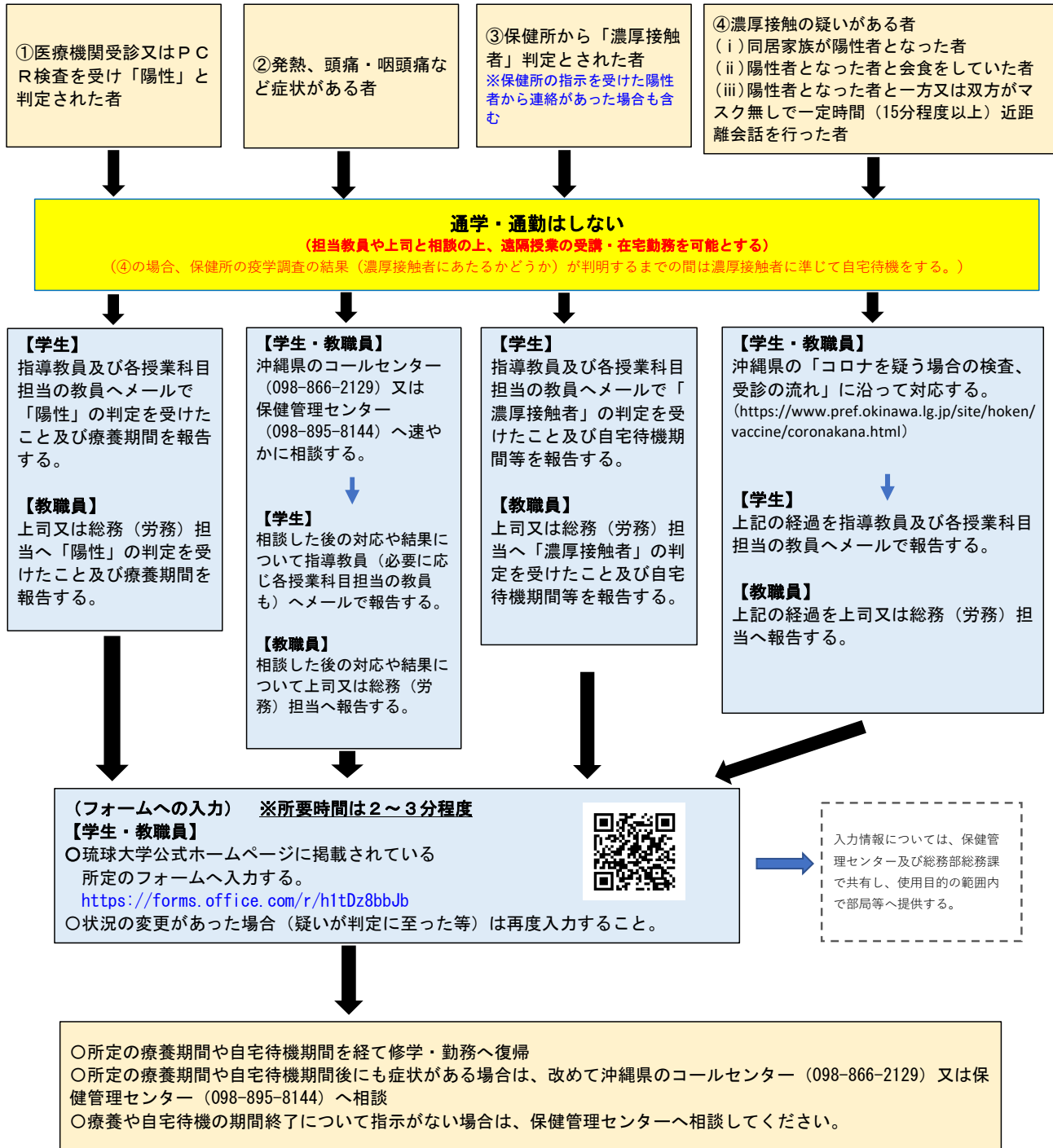


※公式ホームページ「[新型コロナウイルス感染症にかかる連絡方法及び連絡体制の変更について（入力フォームの運用開始）](#)」から抜粋

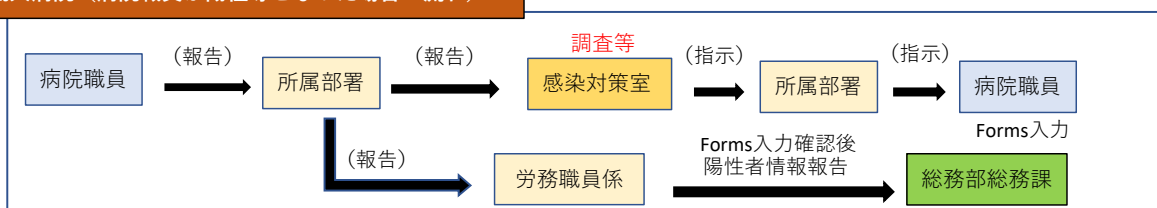


新型コロナウイルス感染症にかかる学生・教職員の連絡体制

以下の①～④に該当しないが濃厚接触等の疑義がある場合は、各部局等総務担当又は保健管理センターへご確認ください。



琉大病院（病院職員が陽性等となった場合の流れ）



※このフローは状況に応じて、適宜見直すこととなっています。



学内ネットワークの利用と 情報セキュリティについて!

入学後配布される、
教育用（学生）ユーザ ID とパスワードで
次のサービスが利用できます。
(在籍している間、利用できます。)

Office 関連のソフト (Microsoft 365)



- Windows OS・Mac OS のPC に Office 関連のソフトが使えます。
- クラウドでメール、予定表、タスク等が利用できる Microsoft 365 とお持ちの PC 等に Microsoft Office をダウンロードして Office 365 Pro Plus が利用できます。

ウイルス対策ソフト



- Windows OS・Mac OS のPC にウイルス対策ソフトがインストールできます。ユーザ ID を持っている学生であれば、無料で PC をインストールできます。

※OS のバージョンを確認して下さい。サービス提供内容の変更で利用できなくなる場合もあります。

その他のサービス



- 学部や図書館などに設置されている PC、学内無線 LAN (ryukyu-ap)、メール・Web メール、e-Learning システムなどが利用できます。

情報基盤統括センターからの重要なお知らせは、
メールやセンターWebで行います。定期的に確認してください。

琉球大学

情報基盤統括センター
Information Technology Center

〒903-0213 沖縄県中頭郡西原町字千原 1 番地
TEL : 098-895-8948 FAX : 098-895-8963
E-mail : admin@cc.u-ryukyu.ac.jp
URL <https://www.cnc.u-ryukyu.ac.jp/>



✔ 違法なダウンロードは、してはいけません。

2021年1月1日の著作権法の改正で『音楽や映像などファイルが違法にアップロードされていることを知りながらダウンロードする場合』に加えて漫画・書籍などの著作物全般に範囲が拡大されました。

違法でアップロードされたものとして知りながらダウンロードした場合には、「2年以下の懲役または200万以下の罰金（またはその両方）」の刑罰が科されます。また、著作権者に無断でアップロードを行った場合は「10年以下の懲役または1000万円以下の罰金」の刑罰が科されます。

【参考】

政府広報オンライン「漫画、小説、写真、論文…海賊版と知りながら行うダウンロードは違法です！」

: <https://www.gov-online.go.jp/useful/article/202012/3.html>

STOP! 違法ダウンロード : <http://www.riaj.or.jp/z/stopillegaldownload/index.html>

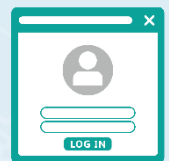
✔ ユーザIDとパスワードの管理に注意！

1. パスワードを他者に教えないように、自分のIDを絶対に他者に使わせないようにしてください。他人のユーザIDを使わないでください。
2. パスワードについて、情報基盤統括センターや事務部門が質問することはありません。聞かれても、絶対に答えないようにしてください。
3. パスワードは定期的に変更しましょう。パスワードは、8文字以上の大文字、小文字、記号、数字を含んだ、簡単に覚えられない、他者に推測できない、漏洩しにくいものにしてください。



✔ パスワードを忘れたら

パスワード再発行の申請をしてください。所定の様式に、自身と指導教員の印鑑を押印し、必要事項を記入して、情報基盤統括センターに学生証の写しを添えて提出してください。『パスワード再発行申請書』は、情報基盤統括センターWebの各種申請書からダウンロードするか、情報基盤統括センター窓口を設置しています。



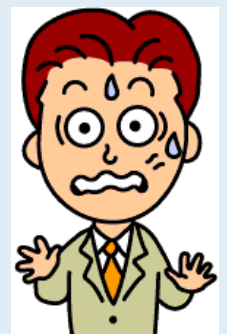
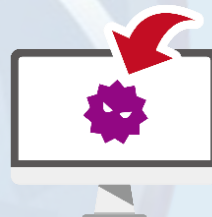
✔ コンピュータウイルスに注意

コンピュータウイルスの感染経路

1. メールによる感染（添付ファイルの実行等）
2. 知らない人からのメールやショートメッセージ（SMS）、SNSなどで誘導される不審なURLは不用意に開かない
3. インターネットによる感染（出会い系・アダルト系サイトの閲覧、信頼できないサイトで配布されたプログラムのインストール等）
4. ネットワークによる感染（OS・ソフト等の脆弱性の悪用）
5. 各種記憶媒体（USBメモリ、CD等）からの感染

コンピュータがウイルスに感染すると、

- （1）ウイルス付きメールを勝手に大量に送信する
- （2）コンピュータ内のデータが盗まれる
- （3）盗まれたデータが外部に流出する
- （4）コンピュータの動作が重くなる
- （5）他のコンピュータに攻撃を仕掛けるなど、他人に被害を与えたり、被害を受けます。



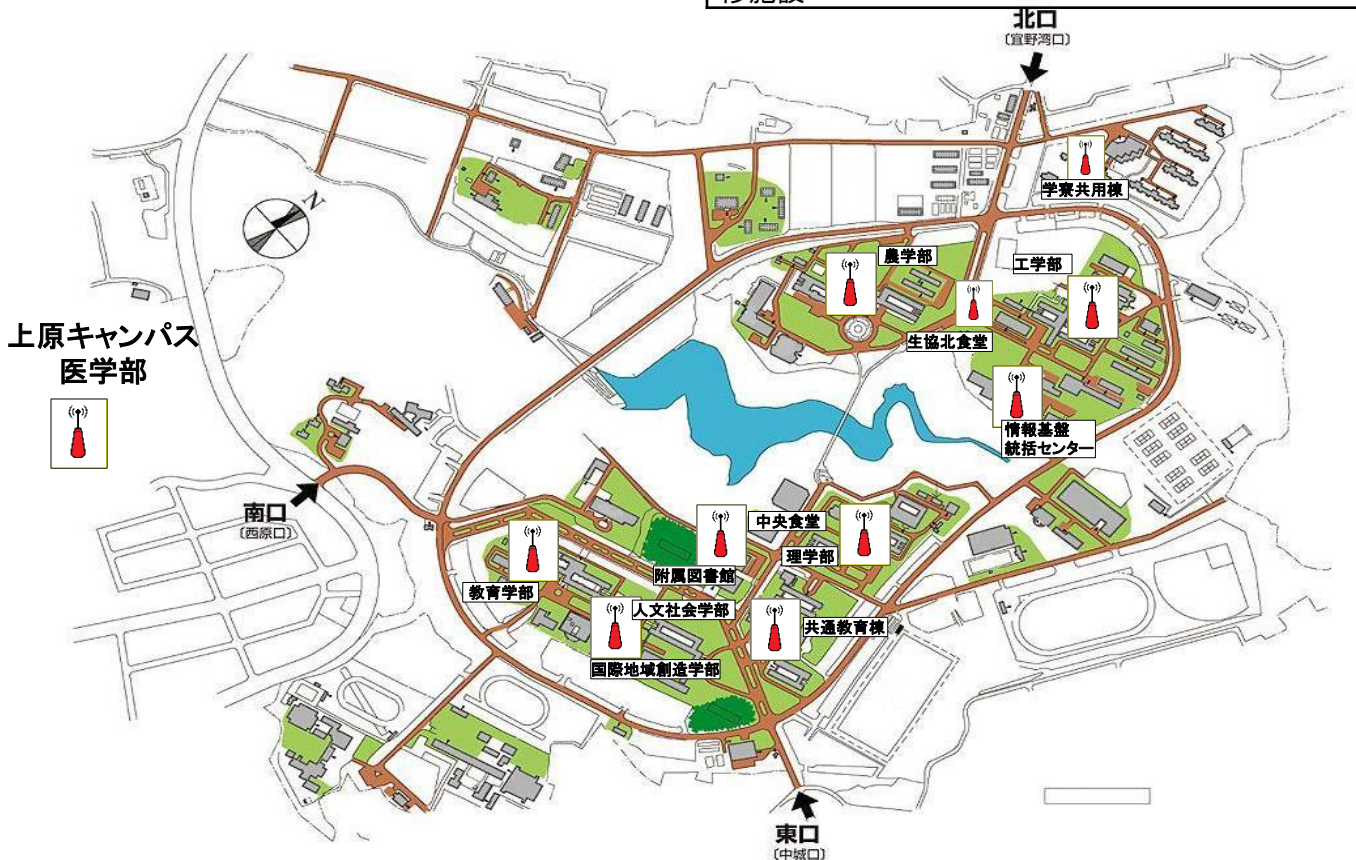
学内で利用できる 無線LANアクセスポイント

主な設置場所

学部	
人文社会 学部	各講義室(文系学部棟、文系講義棟、文系総合研究棟)
国際地域 創造学部	
教育学部	各講義室(本館)
理学部	各講義室(本館、理系複合棟、別棟)
医学部	各講義室(基礎講義棟・臨床講義棟)、 がじゅまる会館 2F
工学部	各講義室(1号館～4号館)1号館1Fロ ビー、3号館1F 玄関
農学部	各講義室
共通教育棟	各講義室

その他

附属図書館 本館、医学部 分館
情報基盤統括センター1F、2F
全保連ステーション(大学会館)2F キャリア教育センター、障害学生支援室、3F ホール
中央食堂2F、北食堂、学生寮共用棟
亜熱帯島嶼科学拠点総合研究棟、国際学生交流センター1F
地域国際学習センター 1F、2F
熱帯生物圏研究センター 瀬底研究施設、西表研究施設
地域創生棟 1F、5F、6F
50周年記念館 1F 多目的室、2F 多目的ホール
与那フィールド、保健管理センター、風樹館、合宿研修施設



* 学内の各講義室、共有スペース等にryukyu-ap、ryukyu-ap2アクセスポイントを設置しています。

* 使用時間・場所などについては、管理部局の指示に従ってください。

(注: 本サービスは24時間365日の利用を保障するものではありません)

詳しい接続方法および設置場所については、
情報基盤統括センターホームページ内の無線LANマニュアルを参照して下さい。

インターネットを安全に利用するための 情報セキュリティ対策 9 か条



インターネット利用の 安全点検を!



1 OSやソフトウェアは常に最新の状態にしておこう



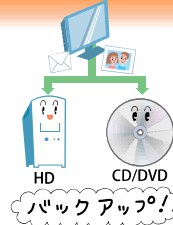
新たにひろまるコンピュータウイルスに対抗するため製造元から無料で配布される最新の改良プログラムにアップデートしましょう。

4 身に覚えのない添付ファイルは開かない



身に覚えのない電子メールにはコンピュータウイルスが潜んでいる可能性があります。添付されたファイルを開いたり、URL(リンク先)をクリックしないようにしましょう。

7 大切な情報は失う前に複製しよう



家族や友人との思い出の写真など、大切な情報がパソコンの故障によって失われることのないよう、別のハードディスクなどに複製して保管しておきましょう。

2 パスワードは貴重品のように管理しよう



パスワードは自宅の鍵と同じく大切です。パスワードは他人に知られないように、メモをするなら目に触れない場所に保管しましょう。

5 ウィルス対策ソフトを導入しよう



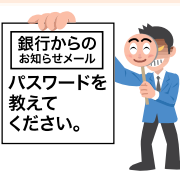
ウイルスに感染しないように、コンピュータにウイルス対策ソフトを導入しましょう。(家電量販店などで購入できます)

8 外出先では紛失・盗難に注意しよう



大切な情報を保存したパソコン、スマートフォンなどを自宅から持ち出すときは機器やファイルにパスワードを設定し、なくしたり盗まれないように注意して持ち歩きましょう。

3 ログインID・パスワード絶対教えない用心深さ



金融機関を名乗り、銀行口座番号や暗証番号、ログインIDやパスワード、クレジットカード情報の入力促すような身に覚えのないメールが届いた場合、入力せず無視しましょう。

6 ネットショッピングでは信頼できるお店を選ぼう



品物や映画や音楽も購入できるネットショッピング。詐欺などの被害に遭わないように信頼できるお店を選びましょう。身近な人からお勧めのお店を教わるのも安心です。

9 困ったときはひとりで悩まずまず相談



詐欺や架空請求の電子メールが届く、ウイルスにより開いているウェブページが閉じないなどの被害に遭遇したら、一人で悩まず各種相談窓口にご相談しましょう。(下記参照)

各種相談窓口

コンピュータウイルスに感染したと思ったら

IPA 情報セキュリティ安心相談窓口
電話番号：03-5978-7509 (平日 10:00-12:00, 13:30-17:00)

広告や宣伝目的の迷惑メールに困ったら

財団法人日本データ通信協会 迷惑メール相談センター
電話番号：03-5974-0068 (平日 10:00-17:00)

犯罪に関する相談・電話による情報提供

各都道府県警察のサイバー犯罪相談窓口
(電話：各都道府県にお問い合わせください)



学 生 各 位

授業料の口座振替について (連絡)

令和4年度前期分授業料の口座振替（引落）を次の期日に行いますので、振替手続を行った各自の指定預金口座に事前に入金して下さい。

入金期日：5月30日 口座振替日：5月31日（火）

※前期分授業料免除申請中の学生は、結果が出るまで振替は行いません。

【学部（昼間主）・大学院】	267,900円
【学部（夜間主）】	133,950円
【特別支援教育特別課程】	136,950円
【法務研究科】	402,000円

※法務研究科（標準修業年限超過者）に係る授業料については、下記を参照ください。

（<http://www.u-ryukyu.ac.jp/admissions/fee/>）



＜口座振替手続きが未だの学生へ＞

下記【問合せ先】において「授業料口座振替依頼書」を常時配布していますので、引落日の3週間前までに手続きを行ってください。

※琉球銀行・沖縄銀行・沖縄海邦銀行・みずほ銀行・ゆうちょ銀行（郵便局）の口座が授業料振替口座に登録できます。

手続方法につきましては、下記を参照してください。

（<http://www.u-ryukyu.ac.jp/admissions/fee/>）



※ 休学手続きを行う時期によっては授業料が発生します。令和4年4月2日～令和4年4月30日までは前期分授業料の1ヶ月分、令和4年5月1日～令和4年5月31日までは前期分授業料の2ヶ月分、令和4年6月1日以降は前期分授業料の全額を納める必要がありますのでご注意ください。

※ 保護者等が支払う場合には、必ず保護者等へお伝えください。

※ 口座振替手続きの有無については下記に問い合わせてください。

【問合せ先】 琉球大学財務部経理課収入・支出係 大学本部棟 2階

TEL : 098-895-8058

障がい学生支援室

動画設定画面から
字幕表示いただけます

～3つの動画で障がい学生支援室を紹介中です～

障がい学生支援室の 紹介・制度説明等

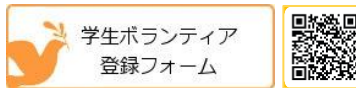


▷配布資料の「障がい学生声援ガイド」をもとに、障がい学生支援室のとりくみや制度について紹介しています

ボランティア活動等 の紹介



▷支援室にて提供しているオンライン講座の紹介や、ボランティア活動について紹介しています



支援機器の紹介・ 支援室アクセス等



▷障がい学生支援室の場所や、貸し出し可能な書籍・支援機器を紹介しています
機器の一覧についてはホームページでも確認可能です

相談の窓口

障がい学生支援室や教員、学部事務の窓口、保健管理センターで相談を受け付けています。

<修学面>・授業を受けてもスピードについていけない ・レポートの書き方がわからない
<生活面>・スケジュール管理ができない ・多目的トイレが使えない などなど

大学生活で困っていることや不安に思っていることがあれば、まずはお気軽にご相談ください！

障がい学生支援室

Office for Supporting Students with Disabilities

全保連ステーション(大学会館)2階
TEL:098-895-8750 FAX:098-895-8791
E-mail: g-support@acs.u-ryukyu.ac.jp
HP: <http://g-support.std.u-ryukyu.ac.jp/>



ホームページ



琉球大学
UNIVERSITY OF THE RYUKYUS

キャリア教育センター 利用案内



Web サイト

<http://career.lab.u-ryukyu.ac.jp/>



公式LINE



〒903-0213
沖縄県中頭郡西原町字千原 1 番地
Tel : 098-895-8118 ・ 8134
Mail : placemt@acs.u-ryukyu.ac.jp

利用時間
平日 : 8:30 ~ 17:15 (土日祝日休み)

キャリア教育・支援プログラム

キャリア教育センターは、皆さんが自分自身の卒業後の進路について考え、その目標を達成するための取り組みをサポートします。専門のキャリアアドバイザーによる進路・就職相談を始めとして様々な支援を行っています。

◎キャリア関係科目の開講

- ・キャリア形成入門（自己理解/ライフキャリア/自律性）
- ・キャリア関係特別講義Ⅱ（県内中期インターンシップ）
- ・キャリア関係特別講義Ⅵ（県外長期インターンシップ）等

◎学校主催インターンシップの実施

夏休み期間で、以下2つのインターンシップを実施しています。

- ・うりずんインターンシップ（県内中期インターンシップ）
- ・経済同友会インターンシップ（県外長期インターンシップ：渡航・滞在費無料！）

◎進路・就職相談（HPから予約ができます。）

進路・就職の悩みを専門のアドバイザーに相談できます。相談以外でも以下の様な支援を行っています。

職業適性検査（VPI・VRT）

あなたの興味のある職業について適性検査を行い、結果を基にアドバイザーが解説します。

面接練習

面接の受け答えから入退室の所作まで、実戦形式で練習することができます。

添削指導

履歴書・エントリーシート・面接カード等の添削が受けられます。

◎求人/採用試験・会社説明会・セミナー・IS情報

県内・県外の民間企業から官公庁までの求人情報や採用試験情報、インターンシップ情報をセンターHP、センター内で閲覧できます。

◎キャリアガイダンスの開催

就活キックオフセミナーの他、自己分析、業界研究、就活マナーなど多彩な講座を用意しています。積極的にガイダンスに参加しましょう。

基幹ガイダンス

全学生参加必須のガイダンスです。

通常ガイダンス

テーマ別ガイダンスです。

◎先輩の就活体験記・OB/OG情報

先輩の内定報告書やOB/OG情報を公開しています。試験内容や就活の上での注意点が多数記載されています。

◎新聞・書籍・雑誌・DVDの貸し出し

就活を始める前から就活中に役立つ本までいろいろと揃えており、公務員・教員採用試験用に入荷している雑誌もあります。

◎県外就職活動等支援事業

県外で就活・インターンシップをした報告書に対して支援金を支給しています。

◎PC・プリンター

PCとプリンターを設置しています。ネットが使用できますので、求人情報検索等にご利用下さい。

◎個室ブース

オンライン面接等に使用できるブースを設置しています。

詳細は、公式HP等をご確認下さい。

オンライン講義の受講が可能です！

図書館には複数の無線LANアクセスポイントがあり、
オンライン講義の受講場所などとして利用できます。



琉大のID・パスワードで
無線LANに接続できるよ

発話しながらの受講が
OKなエリアもあるよ

受講は個人で！
グループで集合しての受講は×



利用可能なエリアなど
詳しくはこちらから →



電子ブックで読もう

80,000冊を
いつでも
どこでも
電子ブックで
読めます！



琉大生は、大学から配られる
IDとパスワードを使って読む
ことができます

詳しくは、図書館Web
サイトをチェック！ →



勉強で困った時は、

先輩にきいてみよう！

ーラーニング・サポートデスクー



ラーニング・サポートデスクでは、みなさんの先輩の大学院生がレポートの書き方や大学での勉強のコツなどをアドバイスします。

* 図書館2階 緑ののぼりが目印です！

スケジュールの立て方は？

レポートってどうやって書くの？

勉強のコツを知りたい！

対面相談（30分以内）または
オンライン相談（自宅からも相談OK！）ができます。

学修に役立つセミナーも開催予定です！
図書館WebサイトやTwitterでお知らせしていきます♪

詳しくは、附属図書館Webサイトのバナーをクリック↓

琉球大学附属図書館>学修サポート
>ラーニング・サポートデスク / Learning Support Desk



図書館の使い方をマスターしよう

🌸 クイズで巡る図書館の旅

期 間 いつでも（図書館が開いている時）

場 所 本館

所要時間 約30分

参加方法

- (1) 図書館入口近くで
マップとクイズ用紙をゲット
- (2) マップを頼りに、
クイズを解きながら館内を巡る
- (3) クイズをすべて解いたら、アンケートを記入
- (4) カウンターで答え合わせをして終了

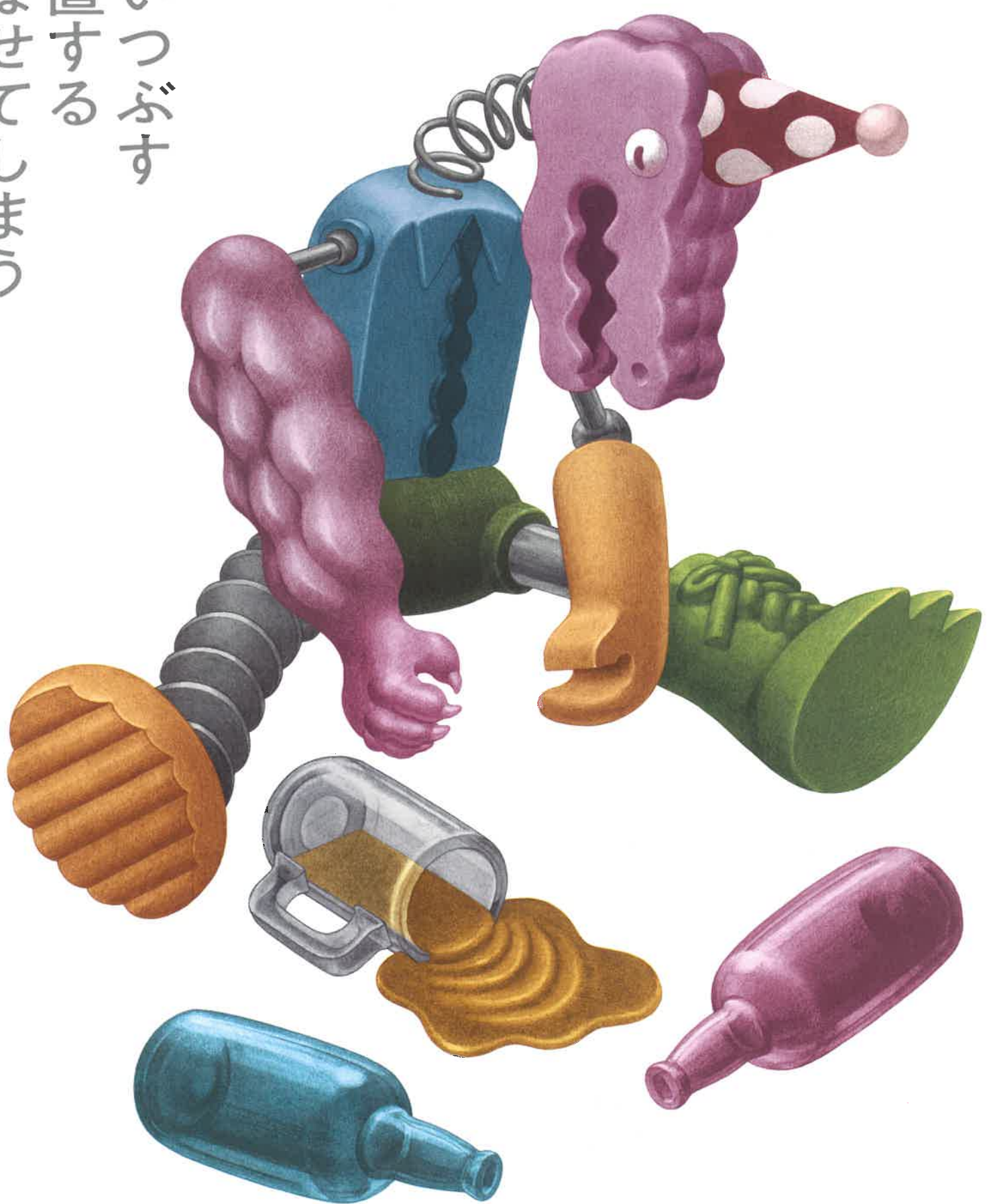
アンケートに答えると
図書館限定グッズが
もらえるよ♪



三密に気をつけながら
挑戦してね

簡単に解けた人は
中級編も
チャレンジ！

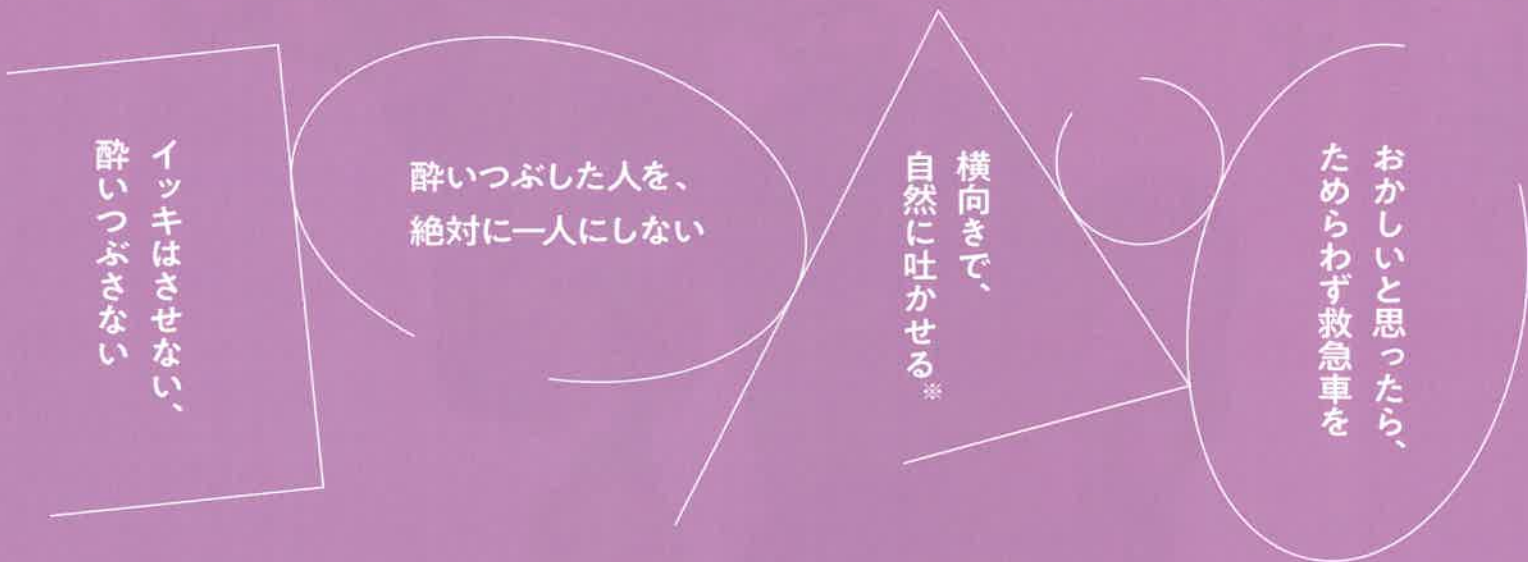
酔いつぶす
放置する
死なせてしまう



2017年に大学2年の男子学生が、サークルの飲み会で短時間に大量に飲まされ死亡した事件で、上級生たちが過失致死罪で略式起訴され、有罪になりました。酔いつぶしたことを認識しながら救急車を呼ばず、友だちの部屋に運んで保護したつもりだったようです。酔って意識がない状態で人目につかない場所に放置すると、亡くなってしまうこともあるのです。遊び半分で酔いつぶして、人の命を玩具のように扱うのはやめてください。

もう誰も被害者にも加害者にもしたくない。 酔いつぶれた人の命を救うために。

学生の飲み会では、つぶれる人が出ることを前提にしたケースが多くみられます。部やサークルの伝統で、イッキ飲ませが当たり前になっていたり、アルハラも行われています。今まで大丈夫だったから、これからも大丈夫とは限りません。人の命を奪うような飲み会かどうか、もう一度見直す勇気を持ってください。そして危険と思ったら、迷わずに救急車を呼んでください。



※横向きに寝かせても放置はせずに、必ずつきそって様子を見よう！
長時間横向きにしていると下になった部分の血流循環が悪くなるため、約30分おきに体を反転させよう。

すぐに救急車を呼ぶべき状態

- ・大イキをかいてギュッとつねっても、反応がない。
- ・倒れて口からアワをふいている。
- ・ゆすって呼びかけても、まったく反応がない。
- ・呼吸が異常に早くて浅い。時々しか息をしていない。
- ・体温が下がり全身が冷たくなっている。

「酔い」のメカニズム4段階

- 1 ほろ酔い（気持ちがほぐれる）大脳新皮質がマヒ。いい気分でも油断禁物！
- 2 酩酊（足元がふらつく）大脳辺縁系にマヒが及ぶ。もう飲むのはストップ！
1、2の段階になったら、周りの人たちも飲み過ぎるのを防いであげよう。
- 3 泥酔（酔いつぶれる）脳全体がマヒし脳幹、脊髄にも及ぶ。
- 4 昏睡→死（何をしても起きない）マヒが脳幹・脊髄・呼吸中枢のある延髄に至る。
3と4の段階は、急性アルコール中毒の状態。酔いつぶれた人には「適切な介抱」が必要！

飲み会主催者・参加者の「5つの責任」

- 1 アルハラは無くすべし
飲酒にまつわる嫌がらせ・人権侵害をしない。飲めない人への配慮として、ノンアルコール飲料を用意する。
- 2 吐く人を出さべからず
「吐けば大丈夫」という考えは非常に危険である、と認識すること。限界以上に飲ませないように心がける。
- 3 酔いつぶれた人が出たら、介抱し、保護するべし。
決して放ったらかしにしてはいけない。救急医療に連絡するなどの対応をとること。
- 4 未成年に飲酒させるべからず。
法律で禁止されている。20歳未満は身体が未発達なため、飲酒による影響が大きいということを忘れないこと。
- 5 車を運転する予定の人に飲酒させないこと。
飲酒した人はもちろん、勧めた人も法的に罰せられる。飲酒運転が惨劇を生み出すことを理解すること。

○アルハラとはアルコールハラスメントの略。飲酒にまつわる嫌がらせ、人権侵害です。



サイトで「酔いのメカニズム」を解説。イッキ飲ませやアルハラの情報も。

イッキは命にかかわる飲ませ方です。



イッキ飲み防止連絡協議会 後援：文部科学省 / 厚生労働省 / アル法ネット

協力：全国大学生生活協同組合連合会 協賛：ビール酒造組合 / 日本酒造組合中央会 / 日本蒸留酒造組合 / 日本洋酒酒造組合 / 全国小売酒販組合中央会 / 日本洋酒輸入協会 / 白子町温泉ホテル協同組合 / 株式会社ユーキャンパス / 株式会社毎日コムネット デザイン協力：サントリーホールディングス株式会社 / 株式会社サン・アド

薬物のない学生生活のために

～薬物の危険は意外なほど身近に迫っています～

大麻



知覚を変化させるが、恐慌状態(いわゆるパニック)を引き起こすこともある。乱用を続けると、勉強に支障をきたすだけでなく、記憶障害、人格変化を起こす。

MDMA



知覚を変化させる。大量に摂取すると高体温になり、死に至る。

ヘロイン



皮膚が鳥肌立ち、全身の強烈な痛みと痙攣におそわれる(禁断症状)。大量に摂取すると死に至る。

コカイン



幻覚や妄想が現れる。大量に摂取すると全身痙攣を起こすほか、死に至る。

危険ドラッグ



麻薬などに類似した構造をもつ有害で粗悪な物質が使用されており、吐き気、頭痛、精神への悪影響や意識障害などの他、死亡に至る場合もある。

幻覚性きのこ

(いわゆるマジックマッシュルーム)



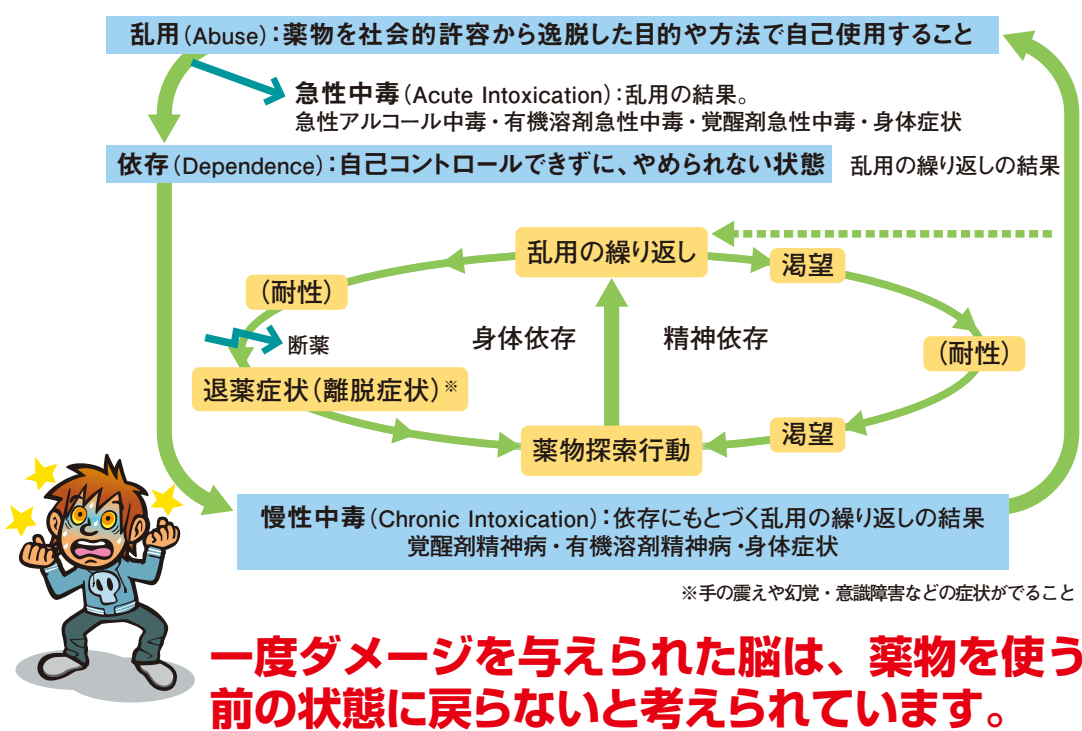
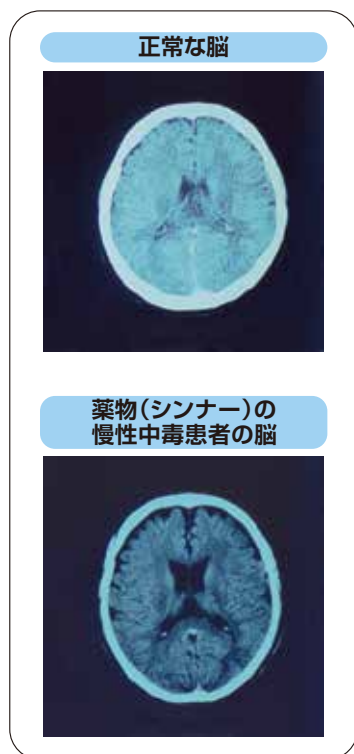
幻覚を引き起こすこともあるが、呼吸困難を起こすことが多い。大量に摂取すると死に至る。

覚醒剤



幻覚や妄想が現れ、中毒性精神病になりやすい。使用をやめても再燃(フラッシュバック)することがある。大量に摂取すると死に至る。

薬物乱用の最大の怖さは、**依存**です!



大麻や危険ドラッグを誤解していませんか?



- インターネット等で、「大麻は身体への悪影響がない」「依存性がない」などの誤った情報が氾濫しています。しかし、実際には大麻を乱用すると、大麻の花や葉に含まれる成分「THC(テトラヒドロカンナビノール)」が脳に作用して下図のような様々な不具合を引き起こします。
- 特に成長期にある若者の脳に対して影響が強いことも判明しています。間違った情報に流されず、正しい知識で判断しましょう!

大麻の乱用による影響		大麻の有害性		大麻を長く使い続ける影響	
知覚の変化	学習能力の低下	運動失調	精神障害	IQ(知能指数)の低下	薬物依存
時間や空間の感覚がゆがむ	短期記憶が妨げられる	瞬時の反応が遅れる	統合失調症やうつ病を発症しやすくなる	短期・長期記憶や情報処理速度が下がる	大麻への欲求が抑えられなくなる



- 「危険ドラッグ」は、「ハーブ」、「お香」、「バスソルト」などと用途を偽装したり、「合法」、「安全」などとだまして売られています。指定薬物又は麻薬として製造や販売が禁止されている物質が入っていることもあります。また、指定薬物又は麻薬については、その所持、使用等が禁止されており、違反した場合には罰則が科せられます。
- 使用した際に何が起こるか分かりません。呼吸困難を起こしたり、死亡したりすることがあります。
- 危険ドラッグについての詳細は、次のページから。

あやしいヤクブツ連絡ネット

<https://www.yakubutsu.mhlw.go.jp/>

薬物乱用は、 あなただけの問題ではありません!

薬物に費やされる
お金によって、
金銭問題が頻発します。

家族の問題

- ・ 家族の心身への負担
- ・ 家族機能の障害
- ・ 家庭内暴力
- ・ 家族崩壊

健康の問題

- ・ 性格の変化
- ・ 精神障害
- ・ 身体的障害

対人関係の問題

- ・ トラブルの頻発
- ・ 友人知人の喪失
- ・ 孤立
- ・ 薬物乱用仲間の形成

大学では、**薬物事犯に対して、
退学などの厳しい処分**が
下されています。

学生生活の問題

- ・ 学業怠慢
- ・ 学則に基づく処分
- ・ 社会的制裁



社会的な問題

- ・ 事故の多発
- ・ 薬物汚染
- ・ 犯罪の多発

薬物は、**暴力団の
収入源になる**など、
**社会の安全を
脅かすもの**です。

薬物乱用を取り締まる法律

●持っているだけでも
罰せられます

●懲役刑など厳しく
罰せられます

覚醒剤
覚醒剤取締法
懲役10年

大麻
大麻取締法
懲役5年

指定薬物
医薬品
医療機器等法
懲役3年

MDMA
麻薬及び
向精神薬取締法
懲役7年

コカイン
麻薬及び
向精神薬取締法
懲役7年

ヘロイン
麻薬及び
向精神薬取締法
懲役10年

あへん
あへん法
懲役7年

シンナー等
毒物及び
劇物取締法
懲役1年

※「非営利目的の所持・譲渡」の最高刑

薬物乱用のない社会と学生生活を!

薬物乱用の開始の背景には、好奇心、周囲の人々からの誘い、断りにくい人間関係、薬物を手に入れやすい環境などがあります。

- ◎薬物をすすめられても答えは **No!**
- ◎危険な場所に近づかないこと、逃げることも「**勇気**」です。
- ◎薬物をすすめる友達や恋人は、あなたにとって大切な人ではありません。

薬物乱用の Q&A

Q1 薬物を使うと、やせることができたり、勉強がはかどったりするって本当ですか？

A1 **答えはNo!です。**覚醒剤などの薬物は、中枢神経系に作用して、一時的に心身をだまして食欲や眠気をなくすだけです。作用がなくなると異常に食欲が強まったり、強い疲労感、倦怠感や脱力感が襲ってきて勉強どころではなくなります。

Q2 海外では大麻の使用が認められている国がありますが、安全なんですか？

A2 **答えはNo!です。**「海外では合法的な国があるから大麻は安全だ」という主張を耳にすることがあるかもしれませんが、法律などの規則はそれぞれの国の事情や背景をもとに作られているため、「海外で合法だから大麻は安全」ということではありません。WHOは、大麻は「乱用のおそれがあり、悪影響を及ぼす物質」と警告しています。

Q3 危険ドラッグは合法で安全と聞きますが、本当に大丈夫なんですか？

A3 **答えはNo!です。**危険ドラッグは、覚醒剤など規制薬物の化学構造に似せて作られており、規制薬物と同等の作用を有する成分を含む商品が多く大変危険です。また、危険ドラッグの中には、合法と称して麻薬などの規制薬物や指定薬物が含まれていた例もありますので**絶対に手を出してはいけません。無責任なうわさに惑わされてはいけません。**

Q4 薬物をすすめられたらどう対処すればいいですか？

A4 **きっぱり「いやだ!」と言いましょ。**「嫌われる」と思っても、はっきり「いやだ!」と言うべきです。その後起こる重大な結果を思い浮かべ、最初に「No」と言うことが大切です。“きっぱり断る”“逃げる”勇気を持ちましょ!
そのようなものをすすめる友達や恋人は、あなたにとって大切な人ではありません。

Q5 薬物の問題で困っているときに、相談できる場所がありますか？

A5 **答えはYes!です。**各都道府県には、薬物乱用防止の相談窓口(精神保健福祉センターなど)があります。薬物問題で困っているときには、相談してみてください。

薬物乱用防止相談窓口

検索

携帯電話から

<https://www.mhlw.go.jp/bunya/iyakuhin/yakubuturanyou/other/madoguchi.html>

